



Conservatoire
d'espaces naturels
Nouvelle-Aquitaine



2025

Bilan d'animation

Période mars 2024 - mars 2025

Site Natura 2000 FR7200670

Coteaux de la Dronne

Dordogne

05 55 03 29 07

| cen-nouvelle-aquitaine.org

| 6 ruelle du Theil,
87510 Saint-Gence

Sommaire

Sommaire.....	1
Liste des figures	3
Liste des tableaux	3
Intervenants.....	4
Présidence du Comité de Pilotage.....	4
Structure animatrice.....	4
Préambule	5
Site Natura 2000 et enjeux de conservation	7
Habitats naturels d'intérêt communautaire	7
Espèces d'intérêt communautaire.....	10
Espèces protégées et/ou patrimoniales	11
Enjeux du site.....	11
Objectifs du Docob	11
Résultats de l'animation au titre de l'année 2023-2024.....	13
1- Animation	13
1-1 Poursuivre les actions de sensibilisation, d'information, de communication	13
Site Internet.....	13
Documents de communication	13
Organisation et animation de sorties de terrain pour le grand public ou les scolaires.....	13
Article dans la presse.....	14
1-2 Échanger avec d'autres animateurs de sites Natura 2000.....	14
2- Assistance technique.....	14
2-1 Contractualisation des actions du DOCOB	14
Recensement et contact des signataires potentiels	14
Assistance technique et administrative des signataires	14
Suivi et évaluation des contrats.....	15
Renseignement dans le système d'information des sites Natura 2000 « SIN2 »	15
2-2 Natura 2000 dans les politiques publiques	15
2-3 Assistance technique dans le cadre du régime d'évaluation des incidences Natura 2000	15
2-4 Actions non contractuelles (hors contrats Natura 2000)	15
Appel à projets régional « Études et suivis scientifiques Natura 2000 ».....	15
Chantier école avec le Lycée de l'Oisellerie (Angoulême)	15
2-5 Réunions avec les services de la Région Nouvelle-Aquitaine	16
3- Suivi du site et du DOCOB	16
3-1 Suivi socio-économique.....	16
3-2 Mise à jour du DOCOB et du FSD.....	16
3-3 Évaluation de l'état de conservation du site.....	17
3-4 Tableau de bord du DOCOB.....	17

4- Assistance administrative et bilan annuel	20
4-1 Comité de pilotage	20
4-2 Bilans d'animation	20
Elaboration d'un compte rendu d'activité à mi-parcours	20
Élaboration du bilan d'animation annuel	20
Bilan de la mise en œuvre des mesures agro-environnementales et climatiques (MAEC)	21
1- Présentation de la programmation 2023-2027	21
2- Bilan du PAEC NA BD24	22
4- Bilan du PAEC NA EL24	25
5- Perspectives pour la campagne 2025	26
Programmes et projets en lien avec Natura 2000	27
Plan de gestion multisite St Victor – Chaupres	27
Annexes	28

Référence à utiliser

GOUAT C., 2025. Bilan d'animation 2024-2025 du site Natura 2000 FR7200670 « Coteaux de la Dronne ». Convention cadre Région/Conservatoire d'espaces naturels de Nouvelle-Aquitaine. Conservatoire d'espaces naturels de Nouvelle-Aquitaine, 27 p + annexes.

Liste des figures

Figure 1 : Localisation du site Natura 2000 des "Coteaux de la Dronne"	6
Figure 2 : Lande à Genévrier commun - © Duhazé Benoît.....	7
Figure 3 : Pelouse rupicole et Sedum acre - © Duhazé Benoît.....	7
Figure 4 : Pelouse calcaire - © Duhazé Benoît.....	8
Figure 5 : Mégaphorbiaie hydrophile - © Biotope	8
Figure 6 : Prairie maigre de fauche - © Biotope.....	9
Figure 7 : Pente rocheuse calcaire - © Biotope	9
Figure 8 : Forêt de pente - © Biotope	10
Figure 9 : Damier de la Succise - © Duhazé Benoît	10
Figure 10 : Les participants en pleine découverte lors de l'animation du 20 avril 2024	14
Figure 11 : Élimination des rémanents de coupe de Cotonéaster lors du chantier école du 22 mai 2024.....	16
Figure 12 : Carte des périmètres des 3 PAEC concernant le site Natura 2000	21
Figure 13 : Déroulement de la campagne d'animation MAEC de 2024.....	22
Figure 14 : Bilan cartographique des engagements en 2024 sur le PAEC NA BD24 sur les communes des sites « Coteaux de la Dronne » et « Vallon de la Sandonie ».....	24
Figure 15 : Localisation des sites des Coteaux de Saint Victor et Montagrier et des Coteaux des Chaupres par rapport au site Natura 2000.	27

Liste des tableaux

Tableau I : Objectifs du site Natura 2000 "Coteaux de la Dronne"	12
Tableau II : Tableau de bord du DOCOB.....	18
Tableau III : Liste des mesures inscrites dans le PAEC NA BD24	23
Tableau IV : Bilan des engagements dans le PAEC NA BD24 sur les communes du site Natura 2000.....	23
Tableau V : Liste des mesures inscrites dans le PAEC NA EL24	25
Tableau VI : Financements demandés pour les différents PAEC concernant le site Natura 2000	26

Intervenants

PRESIDENCE DU COMITE DE PILOTAGE

Dans le cadre de la prise de compétence au 1^{er} janvier 2023 par la Région Nouvelle-Aquitaine de la gestion des sites terrestres Natura 2000, la Présidence par délégation du Président de la Région Nouvelle-Aquitaine est assurée par monsieur Nicolas Platon, élu régional.

STRUCTURE ANIMATRICE

Le Conservatoire d'espaces naturels de Nouvelle-Aquitaine a été désigné structure animatrice du site Natura 2000 dans le cadre du marché public de prestations intellectuelles « Animation du Document d'objectifs de sites Natura 2000 sur les territoires de la Dordogne (24), de la Corrèze (19), de la Vienne (86) et de la Creuse (23) » référencé sous le numéro 20221000^E07591 proposé par la Région Nouvelle-Aquitaine.

L'animation du site est assurée par Cyrille Gouat, chargé de missions au Conservatoire d'espaces naturels de Nouvelle-Aquitaine, antenne de Dordogne située au 212 boulevard des Saveurs 24660 Coulounieix-Chamiers.

Préambule

Le site Natura 2000 FR7200670 des « Coteaux de la Dronne » a été proposé au titre de la Directive européenne 92/43/CEE du 21 mai 1992, dite « Directive Habitats Faune Flore » (DHFF), comme site d'intérêt communautaire (SIC) en 2004. Le document d'objectif (DOCOB) a été approuvé par arrêté préfectoral n°2013025-0006 du 25 janvier 2013. Le site présente un enjeu important vis à vis des pelouses calcaires et milieux associés.

Situé au nord-ouest du département de la Dordogne aux abords de la Dronne, le site Natura 2000 des « Coteaux de la Dronne » couvre près de 258 hectares d'entités géomorphologiques morcelées sur cinq communes qui sont d'ouest en est : Saint-Victor, Montagnier, Grand-Brassac, Creyssac et Bourdeilles (Figure 1).

Aujourd'hui menacés par la déprise agricole, ces coteaux abritent une mosaïque de milieux calcicoles allant des végétations de dalles aux fourrés de genévriers en passant par les pelouses calcaires. Ces milieux abritent une faune entomologique remarquable incluant notamment le Damier de la Succise, papillon d'intérêt communautaire. Des cultures et prairies gérées par pâturage ou fauche occupent le pied des coteaux. Localement, une forêt de pente ainsi que des communautés végétales rupestres ont été observées ponctuellement sur des coteaux présentant des conditions d'hygrométrie différentes ainsi qu'un relief plus abrupt. Ces milieux sont considérés comme potentiellement favorables aux chauves-souris. Ainsi, le dispositif Natura 2000 vise à préserver ces milieux et à conserver les espèces qui y sont inféodées tout en tenant compte des activités humaines.

Le présent bilan synthétise les opérations réalisées entre mars 2024 et mars 2025.

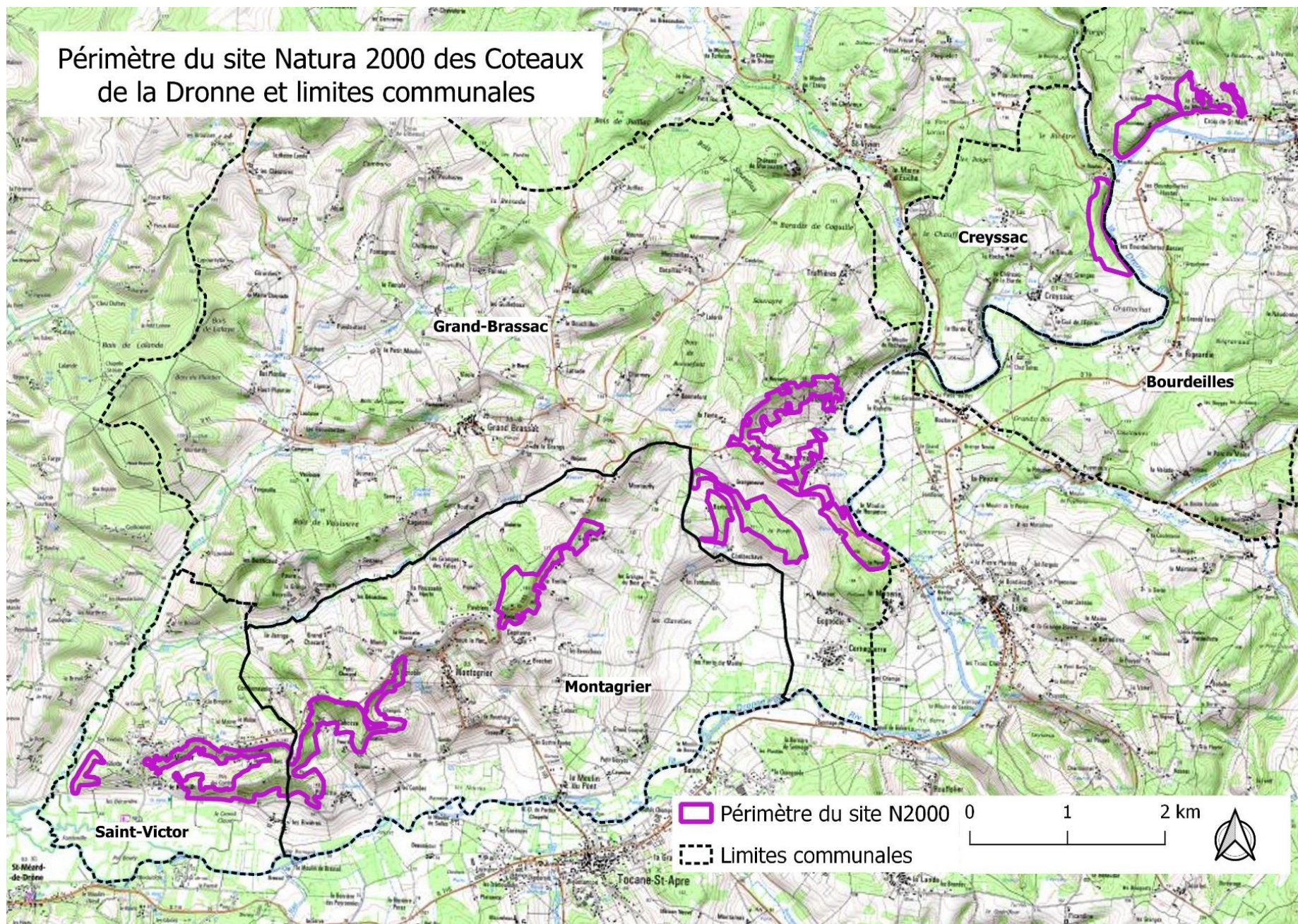


Figure 1 : Localisation du site Natura 2000 des "Coteaux de la Dronne"

SITE NATURA 2000 ET ENJEUX DE CONSERVATION

Le site Natura 2000 des « Coteaux de la Dronne » a été proposé comme site d'intérêt communautaire (SIC) car il présente un enjeu fort vis à vis des pelouses calcicoles d'une très grande richesse en orchidées.

HABITATS NATURELS D'INTERET COMMUNAUTAIRE

Du fait de la diversité des situations topographiques et hydriques, le site comporte une grande diversité de milieux, au sein desquels ont été identifiés sept habitats d'intérêt communautaire :

- **Formation à *Juniperus communis* sur landes ou pelouses calcaires (5130)**

Dominé par le Genévrier commun, cet habitat est observé au sein des pelouses calcaires le plus souvent sur les pentes ou les plateaux.



Figure 2 : Lande à Genévrier commun - © Duhazé Benoît

- **Pelouses rupicoles calcaires ou basiphiles de l'Alyso - *Sedion albi* (6110*)**

Elles se développent sur des affleurements rocheux ou sur des secteurs écorchés au sein de pelouses calcicoles.



Figure 3 : Pelouse rupicole et *Sedum acre* - © Duhazé Benoît

- **Pelouses sèches semi-naturelles et faciès d'embuissonnement sur calcaires (6210)**

Deux types différents de pelouses calcaires ont été distingués, la première sur calcaire tendre ou friable, la seconde sur calcaire dur.

L'ensemble de ces trois milieux d'intérêt, pour la flore et les insectes notamment, est actuellement menacé du fait de l'abandon de la gestion par pâturage ou la conversion au profit de cultures plus intéressantes du point de vue économique (truffière, vergers, ...).



Figure 4 : Pelouse calcaire - © Duhazé Benoît

- **Mégaphorbiaies hydrophiles d'ourlets planitaires et des étages montagnard à alpin (6430)**

Il s'agit d'un ourlet pouvant être rattaché à la catégorie des mégaphorbiaies observé en mosaïque avec le boisement de pente.



Figure 5 : Mégaphorbiaie hydrophile - © Biotope

- **Prairies maigres de fauche de basse altitude (6510)**

Observées ponctuellement en pied de coteau, elles sont majoritairement fauchées mais peuvent également faire l'objet d'un pâturage précoce en début de saison. Elles sont menacées par des pratiques agricoles non adaptées qui entraînent une banalisation des cortèges floristiques.



Figure 6 : Prairie maigre de fauche - © Biotope.

- **Pentes rocheuses calcaires avec végétation chasmophytique (8210)**

Cet habitat, caractérisé par la présence de Rue des murailles et de Cétérach officinal, se rencontre sur des parois rocheuses verticales à subverticales bien exposées. Il a été observé ponctuellement sur la commune de Bourdeilles.



Figure 7 : Pente rocheuse calcaire - © Biotope

- **Forêt de pente, éboulis, ravins du Tilio-Acerion (9180*)**

Il s'agit d'un boisement de pente à Frêne commun et Tilleul à larges feuilles observé sur le coteau de Creyssac sur un versant très abrupt qui surplombe la Dronne.



Figure 8 : Forêt de pente - © Biotope

ESPECES D'INTERET COMMUNAUTAIRE

Le site Natura 2000 des « Coteaux de la Dronne » héberge également une espèce d'intérêt communautaire :

- **Damier de la Succise (1065)**

Cette espèce de papillon d'intérêt communautaire est connue sur les coteaux de Saint-Victor sur les pelouses calcicoles ou les prairies de fauche qui abritent sa plante hôte, la Scabieuse colombarie.



Figure 9 : Damier de la Succise - © Duhazé Benoît

ESPECES PROTEGEES ET/OU PATRIMONIALES

Bien que n'étant pas d'intérêt communautaire, plusieurs espèces protégées et/ou à forte valeur patrimoniale ont également été observées sur le site. Parmi les plus remarquables on peut citer la **Sabline des chaumes**, espèce des tonsures calcaires à très forte valeur patrimoniale et protégée en France et l'**Epipactis à petites feuilles**, espèce typique des boisements thermophiles à forte valeur patrimoniale et protégée en Aquitaine.

Pour la faune, on peut citer la présence d'un papillon remarquable de valeur patrimoniale forte : l'**Azuré du Serpolet**, protégé au niveau national. Il y a également la présence d'une espèce d'orthoptère de très forte valeur patrimoniale, le **Criquet bariolé**, espèce boréo-montagnarde qui a trouvé refuge en plaine lors de la dernière glaciation et qui s'est ensuite adaptée aux conditions climatiques locales lors du recul des glaciers.

ENJEUX DU SITE

Le bilan des enjeux du site, inscrit dans le DOCOB, permet d'identifier :

- 3 habitats naturels (pelouses rupicoles*, pelouses sèches semi-naturelles sur calcaires du Mesobromion, pelouses sèches semi-naturelles sur calcaires du Xerobromion, formation à Genévrier commune) d'intérêt communautaire ayant un **niveau d'enjeu « fort »** ;
- 4 habitats naturels (Prairies maigres de fauche, forêt de pente du Tilio-Acerion, mégaphorbiaie et pentes rocheuses avec végétation chasmophytique) et 1 espèce d'intérêt communautaire (Damier de la Succise) ayant un **niveau d'enjeu moyen**.

OBJECTIFS DU DOCOB

Les objectifs du site Natura 2000 des « Coteaux de la Dronne » se déclinent sous la forme de trois Objectifs de Développement Durable (ODD) et trois Objectifs généraux (OG), déclinés en quinze Objectifs Opérationnels (OO) (Tableau I). Ils constituent ainsi les lignes directrices à suivre pour l'animation du site.

Tableau I : Objectifs du site Natura 2000 "Coteaux de la Dronne"

Objectifs du site		Objectifs opérationnels	
ODD1	Préserver et améliorer la qualité écologique des milieux calcicoles d'intérêt communautaire et habitats favorables au Damier de la Succise en favorisant les activités agricoles adaptées	OO 1	Maintenir les surfaces de pelouses sèches calcaires et formations végétales associées grâce aux activités pastorales et à des interventions mécaniques
		OO 2	Favoriser la restauration par l'application de mesures d'ouverture puis d'entretien des pelouses sèches calcaires et formations végétales associées sur les parcelles en déprise agricole
ODD2	Maintenir ou améliorer la qualité écologique des prairies de fauche d'intérêt communautaire en préservant les activités agricoles existantes	OO 3	Maintenir les surfaces en prairies de fauche d'intérêt communautaire en mettant en œuvre une gestion adaptée au contexte local
		OO 4	Accroître les surfaces en prairies de fauche d'intérêt communautaire en favorisant l'adoption de pratiques agricoles adaptées
ODD3	Maintenir dans un bon état de conservation les autres habitats d'intérêt communautaire (forêt de pente, mégaphorbiaie, végétation des parois calcaire) en tenant compte des activités économiques locales	OO 5	Préserver la totalité de la forêt de pente et de la mégaphorbiaie de toute dégradation
		OO 6	Maintenir la tranquillité des parois rocheuses pour préserver leur végétation et les zones de repos/de transit potentielles des chiroptères
OG1	Améliorer les connaissances sur les habitats naturels et les populations d'espèces d'intérêt communautaire	OO 7	Améliorer les connaissances sur les sites de reproduction du Damier de la Succise
		OO 8	Identifier les espèces de chiroptères d'intérêt communautaire qui fréquentent régulièrement le site pour prévoir des actions de gestion favorables à leur conservation
		OO 9	Evaluer l'état de conservation des habitats naturels d'intérêt communautaire tous les 6 ans
		OO 10	Surveiller la dynamique des espèces envahissantes au droit des habitats d'intérêt communautaire
OG2	Assurer une bonne appropriation de la démarche Natura 2000 et des enjeux par les acteurs du territoire	OO 11	Sensibiliser les acteurs du territoire sur l'intérêt écologique du site
		OO 12	Assurer la prise en compte de Natura 2000 par les acteurs du site
OG3	Animer le document d'objectifs en concertation avec les acteurs du territoire	OO 13	Promouvoir les outils et actions du DOCOB auprès de acteurs du territoire
		OO 14	Planifier financièrement l'animation et aider à la mise en œuvre du DOCOB par un appui technique et administratif
		OO 15	Articuler la mise en œuvre du DOCOB avec les autres documents de gestion

Résultats de l'animation au titre de l'année 2023-2024

1- ANIMATION

1-1 POURSUIVRE LES ACTIONS DE SENSIBILISATION, D'INFORMATION, DE COMMUNICATION

Site Internet

Le nouveau site internet dédié au site Natura 2000 et créé en 2022 a été mis à jour en 2025. Il est disponible à l'adresse suivante :

<https://coteaux-de-la-dronne.fr/>

Pour rappel, le site comprend les rubriques suivantes :

- Accueil : page d'accueil, actualités
- Natura 2000 : généralités sur le réseau Natura 2000
- Le site : localisation du périmètre du site, cartographie dynamique, espèces et habitats d'intérêt communautaire
- Gestion du site : présentation des outils de gestion disponibles : MAEC, les Contrats Natura 2000, la charte Natura 2000
- Incidence : la démarche d'évaluation des incidences au titre de Natura 2000
- Téléchargements : consultation et téléchargements des ressources bibliographiques (DOCOB, compte-rendu des COPIL, ...)
- Contactez-nous : formulaire de contact

Documents de communication

Deux plaquettes d'information ont été créées en 2023 :

- Une plaquette « Présentation » sur laquelle on retrouve des éléments présentant le site, le dispositif Natura 2000, les enjeux en termes de patrimoine naturel, les problématiques de conservation des habitats et espèces ;
- Une plaquette « Outils de gestion » exposant les différents outils de contractualisation disponibles pour la mise en œuvre d'actions de gestion concrètes répondant aux objectifs du DOCOB.

Elles sont disponibles en téléchargement sur le site internet.

Organisation et animation de sorties de terrain pour le grand public ou les scolaires

Une animation a été organisée le **20 avril 2024** entre les communes de Saint Victor et de Montagrier. La **trentaine de participants** ont pu découvrir les pelouses sèches du site et se mettre dans la peau de naturalistes pour tenter de reconnaître des espèces de plantes typiques de ces milieux, parmi lesquelles de nombreuses orchidées. Des informations ont été apportées sur les adaptations de la flore, la gestion des pelouses ou encore leur pâturage.

D'autre part, le **21 mai 2024**, une animation a été faite auprès de **16 lycéens** de 1^{ère} Bac Pro GMNF (gestion des milieux naturels et de la faune) au lycée agricole de l'Oisellerie, là encore sur le coteau de Saint Victor et Montagrier. Le site leur a été présenté, ainsi que les enjeux faune et flore, les modes de gestion en place, les aspects fonciers ainsi que les outils de financement existants, parmi lesquels le dispositif Natura 2000. À noter que cette animation n'a pas été financée par le dispositif Natura 2000.



Figure 10 : Les participants en pleine découverte lors de l'animation du 20 avril 2024

Article dans la presse

Deux articles ont été publiés sur le site internet du CEN Nouvelle-Aquitaine, le premier à propos de l'animation du 20 avril, l'autre à propos du chantier école du 22 mai (voir paragraphe 2-4). Ils ont été relayés sur les réseaux sociaux et dans la newsletter envoyée au adhérents et partenaires de l'association.

Ces articles sont présentés en annexe 1.

1-2 ÉCHANGER AVEC D'AUTRES ANIMATEURS DE SITES NATURA 2000

L'animateur du site a eu des échanges réguliers avec d'autres animateurs Natura 2000 au cours de l'année, que ce soit au sein du Conservatoire d'espaces naturels (échanges informels et fil de discussion interne dédié), à l'échelle régionale avec la liste de diffusion « Rézo Natura 2000 », ou à l'échelle national, en lien avec la mission inter-réseaux Natura 2000 et territoire.

D'autre part, l'animateur a participé à deux réunions du groupe projet Natura 2000 organisé par la Fédération des Conservatoires d'espaces naturels. Ces réunions ont eu lieu le 26 mars et le 22 novembre 2024. Divers sujets ont été abordés : contrôles FEADER, Règlement européen sur la restauration de la nature, efficacité des MAEC et leur évolution depuis la décentralisation, recensement des contrats Natura 2000, conventions de coopération, dotation aménités rurales, etc.

2- ASSISTANCE TECHNIQUE

2-1 CONTRACTUALISATION DES ACTIONS DU DOCOB

Recensement et contact des signataires potentiels

A la suite du recensement des propriétaires effectué en 2023, et dans l'optique de déposer un projet de contrat Natura 2000 sur les coteaux de Saint Victor et Montagrier (faisant suite au précédent contrat qui s'est achevé en 2023), les propriétaires de ce coteau sont en train d'être recontactés pour signer des conventions de gestion avec le Conservatoire, afin de lui donner mandat pour effectuer des opérations de gestion sur leurs parcelles.

Assistance technique et administrative des signataires

Un projet de contrat porté par le CEN devait être déposé au printemps 2024. Cependant, il n'y a finalement pas eu d'appel à projet régional pour les contrats Natura 2000 cette année-là.

Un appel à projet a été lancé par la Région Nouvelle-Aquitaine le 15 janvier 2025 concernant le dispositif Contrats Natura 2000, dans le cadre de la programmation 2023-2027 du FEADER. Les dossiers devront être déposés au plus tard le 31/03/2025.

Le Conservatoire souhaite déposer un contrat Natura 2000 sur les parcelles sur lesquelles il dispose d'une maîtrise foncière ou d'usage, et qui avaient bénéficié d'un précédent contrat entre 2019 et 20223, sur les communes de Saint Victor et Montagnier. Ce projet comporte plusieurs actions :

- **N01Pi** : Chantier lourd de restauration de milieux ouverts par débroussaillage.
- **N05R** : Chantier d'entretien des milieux ouverts par gyrobroyage ou débroussaillage léger.
- **N03Ri** : Gestion pastorale d'entretien des milieux ouverts dans le cadre d'un projet de génie écologique.

Suivi et évaluation des contrats

Aucun contrat en cours.

Renseignement dans le système d'information des sites Natura 2000 « SIN2 »

Comme annoncé par le Ministère le 27 novembre 2024, l'outil SIN2 a été totalement déconnecté entre le 31 décembre 2024 et le 31 janvier 2025. Il n'existe pas à l'heure actuelle d'outil de remplacement. La mise à jour prévue n'a donc pas pu être effectuée.

2-2 NATURA 2000 DANS LES POLITIQUES PUBLIQUES

L'animateur n'a pas été sollicité dans le cadre de la réalisation de plans et programmes publics ou de documents d'urbanisme.

2-3 ASSISTANCE TECHNIQUE DANS LE CADRE DU REGIME D'EVALUATION DES INCIDENCES NATURA 2000

L'animateur n'a pas été sollicité par des porteurs de projets ou dans le cadre de la réalisation d'études d'incidence Natura 2000.

2-4 ACTIONS NON CONTRACTUELLES (HORS CONTRATS NATURA 2000)

Appel à projets régional « Études et suivis scientifiques Natura 2000 »

Le CEN NA a candidaté à l'**appel à projet « Études et suivis scientifiques Natura 2000 »** lancé par la Région le 17 octobre 2024. Le projet, d'une durée de 3 ans, a pour objectif d'évaluer l'état de conservation de trois habitats de pelouses (6110*, 6210 et 6220*) sur 18 sites Natura 2000 situés dans 5 départements en Nouvelle-Aquitaine, et dont l'animation est assurée par le Conservatoire. Ces sites présentent une surface d'environ 2000 ha de pelouses. La grille d'évaluation mise au point par le Conservatoire botanique national Sud-Atlantique serait utilisée.

Le projet se déroulerait en 3 phases :

- Phase 1 : Formation des animateurs et élaboration et test de plan d'échantillonnage sur 3 sites, en 2025
- Phase 2 : Mise en place du suivi sur un ensemble de sites en 2026 et 2027
- Phase 3 : Analyse des résultats

Le budget est estimé à environ 106 000 €.

Chantier école avec le Lycée de l'Oisellerie (Angoulême)

Un chantier école a été organisé le **22/05/2024** avec 16 élèves de 1ère Bac Pro GMNF (gestion des milieux naturels et de la faune) au lycée agricole de l'Oisellerie d'Angoulême, sur le coteau de Saint Victor et Montagnier. Le chantier a consisté en l'arrachage et la coupe de Cotonéaster, une plante exotique envahissante dont plusieurs plants avaient été repérés sur le coteau. D'autre part, une fontaine située le long du chemin qui traverse le coteau, et qui peut être utilisée pour l'abreuvement des animaux qui y pâturent a été entretenue et dégagée de la végétation qui commençait à l'envahir.



Figure 11 : Élimination des rémanents de coupe de Cotoneaster lors du chantier école du 22 mai 2024.

2-5 REUNIONS AVEC LES SERVICES DE LA REGION NOUVELLE-AQUITAINE

L'animateur a participé à plusieurs réunions avec les services de la Région :

- **2 avril 2024** : webinaire d'informations sur la gestion et le financement des sites Natura 2000 terrestres, à destination des animateurs, organisé par la Région.
- **6 juin 2024** : réunion avec le gestionnaire de la Dordogne pour faire un point sur l'avancement de l'animation et des dossiers liés au site Natura 2000.
- **1^{er} octobre 2024** : L'animateur a participé à la rencontre régionale Natura 2000 qui s'est tenue à Poitiers. Différents élus et membres des services de la Région sont intervenus pour présenter les actualités du dispositif. Une présentation a été faite sur le règlement européen sur la restauration de la nature. La matinée s'est terminée avec différents ateliers : « Erosion de la biodiversité et solutions en Nouvelle-Aquitaine », « Articulation des politiques régionales et protection de la biodiversité », « Appuis scientifique et technique des CBN au réseau Natura 2000 », « Programme Life, des financements mobilisables dans le cadre de Natura 2000 » et « Efficacité des mesures de gestion en site Natura 2000 ». Des sorties de terrain avaient lieu l'après-midi.
- **14 janvier 2025** : Webinaire sur l'Appel à projet 2025 Contrats Natura 2000.

Enfin, des contacts par mail ou téléphone ont eu lieu régulièrement avec les services de la Région.

3- SUIVI DU SITE ET DU DOCOB

3-1 SUIVI SOCIO-ECONOMIQUE

Une veille sur les activités socio-économiques a été effectuée. Aucune activité pouvant constituer un facteur d'influence sur l'état de conservation du site n'a été identifiée

3-2 MISE A JOUR DU DOCOB ET DU FSD

Un travail de mise à jour du formulaire standard de données du site avait été entrepris en 2023. Il était prévu de

transmettre une version mise à jour du FSD à la DREAL Nouvelle-Aquitaine pour validation. La procédure a cependant été modifiée et les animateurs devraient pouvoir renseigner le formulaire eux-mêmes sans passer par la DREAL. En attendant de la mise en place effective de cette nouvelle procédure, la mise à jour n'a pas encore pu être faite.

Les 14 et 21 novembre 2024, l'animateur a participé à une série de deux webinaires organisés par l'OFB sur le thème : « Comment engager la transition vers des docobs "CT88" ? ». 350 professionnels du réseau Natura 2000 y ont participé.

3-3 ÉVALUATION DE L'ÉTAT DE CONSERVATION DU SITE

La structure animatrice n'a pas été sollicitée par les services de l'État et de la Région pour la mise en œuvre de l'évaluation périodique de l'état de conservation des habitats et des espèces.

Le CEN NA a candidaté à l'appel à projet « Études et suivis scientifiques Natura 2000 » (voir paragraphe 2-4). Le site des Coteaux de la Dronne ferait partie des sites évalués si cette candidature était retenue.

3-4 TABLEAU DE BORD DU DOCOB

Le tableau de bord du DOCOB a été alimenté. Il présente de manière synthétique les actions réalisées au cours de l'année écoulée. Il est présenté en page suivante.

Tableau II : Tableau de bord du DOCOB

Code action	Mesure	Priorité	Indicateurs	2024-2025
AN01	Animation, gestion administrative et coordination de la mise en oeuvre du DOCOB	1	Rapport d'activité annuel	Bilan d'animation rédigé et envoyé à la Région
GEH01	Réouverture des milieux calcicoles par débroussaillage et bucheronnage	1	Nombre de contrats signés Surface	-
GEH02	Maintien de l'ouverture des milieux calcicoles par pâturage extensif	1	Nombre de contrats signés Surface	-
GEH03	Maintien de l'ouverture des milieux calcicoles par fauche et/ou débroussaillage	1	Nombre de contrats signés Surface	1 contrat MAEC en cours depuis 2023 (hors site) - 3,16 ha de pelouse
GEH04	Réouverture des prairies d'intérêt communautaire par gyrobroyage	1	Nombre de contrats signés Surface	-
GEH05	Maintien de l'ouverture des prairies d'intérêt communautaire par débroussaillage et fauche	1	Nombre de contrats signés Surface	1 contrat MAEC contracté en 2024 (hors site) - 0,58 ha de prairie en HIC
GEH06	Amélioration de la qualité écologique des prairies de fauche	1	Nombre de contrats signés Surface	1 contrat MAEC contracté en 2024 (hors site) - 0,58 ha de prairie en HIC
GEH07	Conversion de terres arables en prairies d'intérêt communautaire	2	Nombre de contrats signés Surface	-

Code action	Mesure	Priorité	Indicateurs	2024-2025
SC01	Inventaires complémentaires ciblés sur le Damier de la Succise	2	Observations	-
SC02	Expertises complémentaires relatives aux chiroptères d'intérêt communautaire	2	Espèces contactés Gîtes observés	-
SC03	Suivi de l'état de conservation des habitats naturels d'intérêt communautaire	2	Jours de terrain Rapport	-
SC04	Veille sur les évolutions typologiques des habitats naturels d'intérêt communautaire	3	Compte-rendus de réunions	2 rapports du CBNSA : - Les végétations calcicoles ouvertes de Nouvelle-Aquitaine : pelouses, prés tourbeux et bas-marais - Suivi et évaluation de l'état de conservation des habitats d'intérêt communautaire des pelouses calcaires
SC05	Suivi de la dynamique des espèces exotiques envahissantes	3	Observations	Coupe des individus de <i>Cotoneaster horizontalis</i> observés en 2023 à Montagnier (chantier école)
CS01	Sensibilisation des acteurs du territoire sur l'intérêt écologique du site	1	Nombre de participants Supports	Animation le 20/04/2024 : Reconnaissance flore des pelouses sèches. Environ 30 participants. Publication de 2 brochures : Présentation et Outils de gestion
CS02	Mise en place d'outils de communication et d'information sur la mise en oeuvre du DOCOB sur Natura 2000	2	Nombre de bulletins de liaison distribués Nombre de visites du site internet Nombre d'articles dans la presse	Site internet mis à jour

4- ASSISTANCE ADMINISTRATIVE ET BILAN ANNUEL

4-1 COMITE DE PILOTAGE

En l'absence de retour de la part du président du COPIL, la réunion n'a pour le moment pas pu être organisée.

L'animateur se chargera de l'organisation du COPIL, de l'envoi des courriers d'invitation et de la rédaction du compte rendu.

Les diaporamas et le compte rendu seront disponibles en téléchargement sur le site internet.

4-2 BILANS D'ANIMATION

Elaboration d'un compte rendu d'activité à mi-parcours

Le compte rendu d'activité à mi-parcours a été transmis à la Région le 12 septembre 2024. Il a été rédigé sous la forme d'un tableau de bord (Annexe 2).

Élaboration du bilan d'animation annuel

Le présent bilan annuel d'activité de l'animation a été transmis à la Région le 14/02/2025. Il sera téléchargeable sur le site internet.

Bilan de la mise en œuvre des mesures agro-environnementales et climatiques (MAEC)

1- PRESENTATION DE LA PROGRAMMATION 2023-2027

Dans le cadre de la nouvelle programmation du FEADER pour 2023-2027, la DRAAF Nouvelle-Aquitaine, désignée comme autorité de gestion des mesures agro-environnementales pour cette programmation, a lancé un nouvel appel à projets régional publié le 19 septembre 2023.

Sur le département de la Dordogne, les 11 PAEC déposés en 2022 ont été reconduits pour la campagne 2024. Sur le site Natura 2000 des Coteaux de la Dronne, 2 PAEC se superposent (Figure 12) :

- Le PAEC NA_BD24 « Coteaux calcaires et petites vallées humides en Dordogne », dont l'enjeu est le maintien de la biodiversité ;
- Le PAEC NA_EL24 « Territoire élevage Dordogne », dont l'enjeu est le bien-être animal et l'autonomie fourragère des élevages.

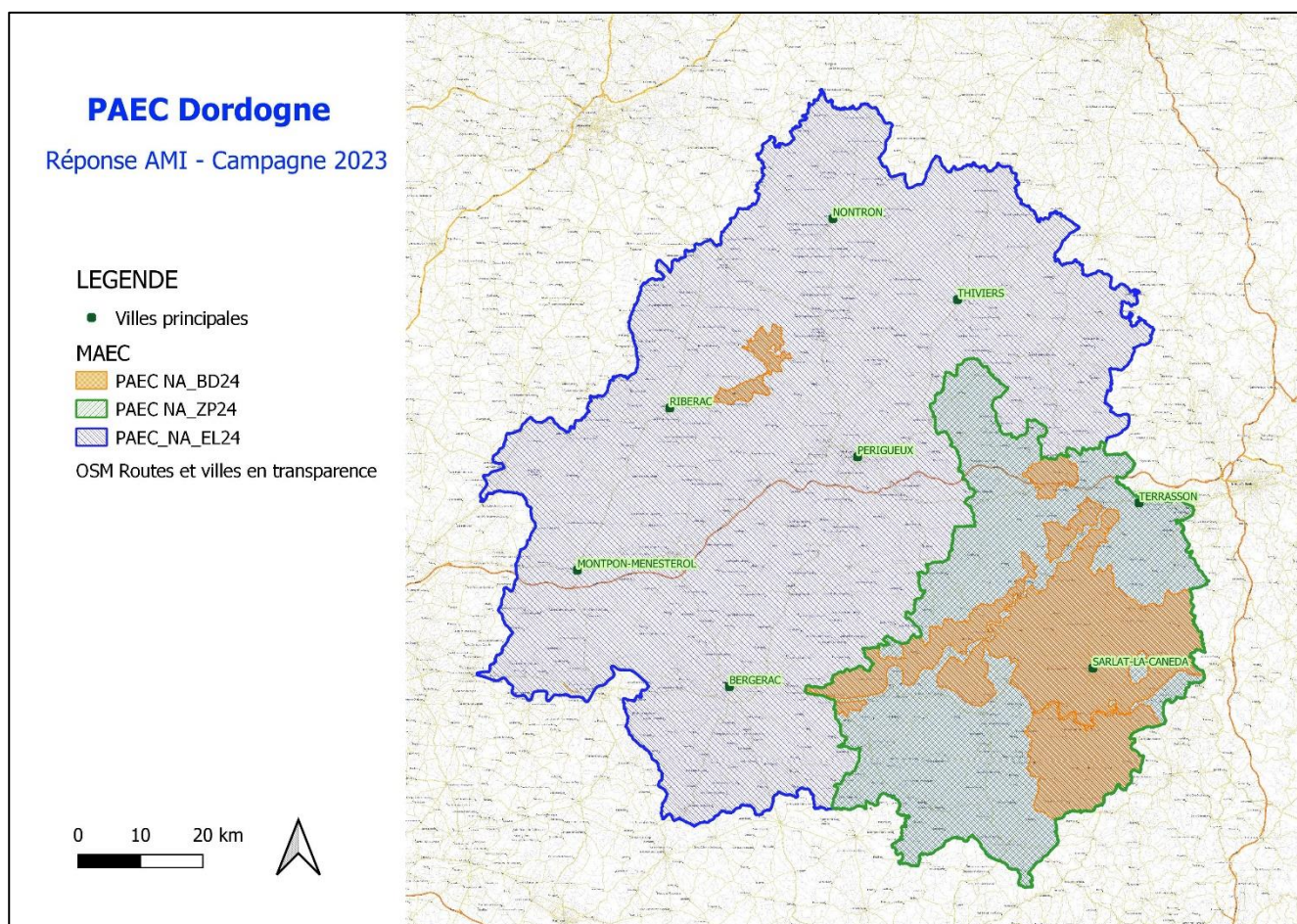


Figure 12 : Carte des périmètres des 3 PAEC concernant le site Natura 2000

Les PAEC, portés par un opérateur local, doivent reposer sur un diagnostic permettant de faire émerger les enjeux environnementaux et agricoles du territoire. Ils définissent la liste des MAEC mobilisables (cahiers des charges proposés sur le territoire), listent les actions complémentaires à mettre en œuvre (animation, investissements, diagnostics...), et précisent des modalités de suivi et d'évaluation ainsi que des modalités de poursuite des actions au-delà de la période du projet.

Le déroulement de la campagne 2024 est décrit dans la figure 13.

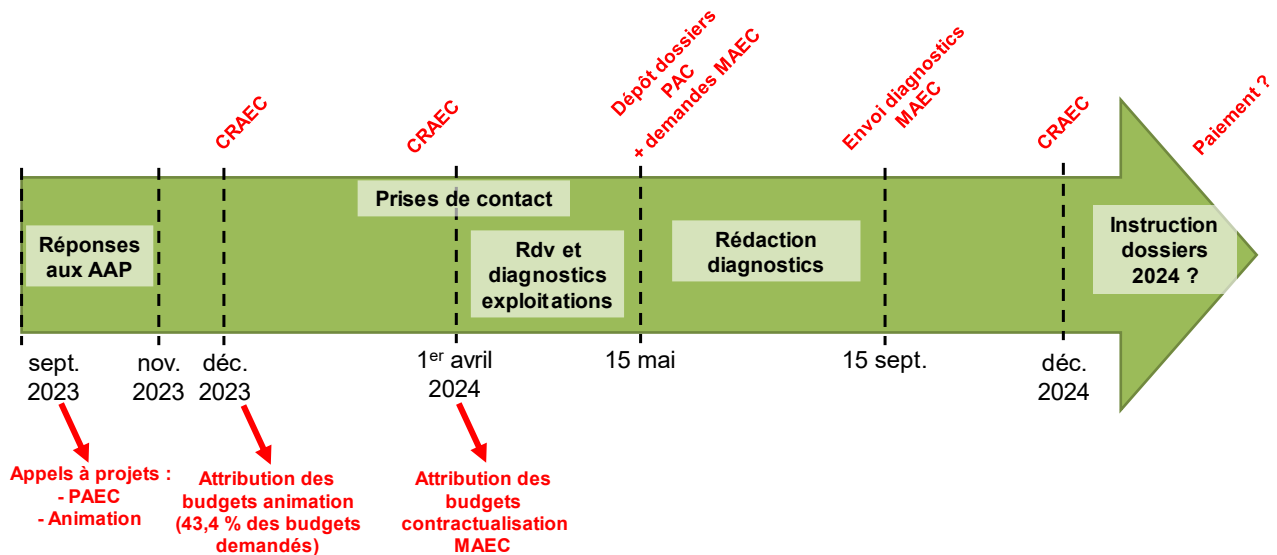


Figure 13 : Déroulement de la campagne d'animation MAEC de 2024.

Comme en 2023, les exploitants se sont engagés dans les nouvelles mesures pour une durée de 5 ans, à compter du 15 mai 2024.

2- BILAN DU PAEC NA BD24

Le territoire de ce PAEC nommé « Coteaux calcaires et petites vallées humides en Dordogne » s'étend autour de 9 sites Natura 2000 ainsi que de la vallée humide de la Seignolle, et reprend les territoires de 5 PAEC de l'ancienne programmation. Ce PAEC s'articule autour de 3 principaux enjeux :

- Les systèmes de pelouses et landes sèches calcaires ;
- Les prairies et milieux humides ;
- La préservation des territoires de chasse des chiroptères.

La Chambre d'agriculture de la Dordogne est l'opérateur de ce PAEC. L'animation du PAEC est quant à elle partagée entre le CEN Nouvelle-Aquitaine et la Chambre d'agriculture. L'animation assurée par le CEN est financée par le dispositif Animation MAEC de la Région Nouvelle-Aquitaine.

En réponse à l'appel à projet lancé par la DRAAF, le budget demandé pour ce PAEC pour la campagne 2024 était de 202 000 €. L'objectif était de réaliser entre 15 et 25 diagnostics individuels sur l'ensemble du PAEC, avec cette année encore quelques dossiers arrivés à échéance à réengager. À la suite de la CRAEC du 25 mars 2024, une enveloppe réservataire de 200 000 € a été attribuée pour ce PAEC.

9 mesures ont été ouvertes dans le PAEC NA BD24. Elles sont présentées dans le tableau III.

Tableau III : Liste des mesures inscrites dans le PAEC NA BD24

Code mesure	Mesure	Montant de la mesure
CIFF	Création de couverts d'intérêt faunistique et floristique	652 €/ha
CPRA	Création de prairie	358 €/ha
ESP2	Protection des espèces - Retard de fauche au 5 juin (25 jours)	145 €/ha
ESP3	Protection des espèces - Retard de fauche au 15 juin (35 jours)	200 €/ha
ESP4	Protection des espèces - Retard de fauche au 25 juin (45 jours)	254 €/ha
MHU2	Préservation des milieux humides - amélioration de la gestion par le pâturage	201 €/ha
OUV2	Maintien de l'ouverture des milieux - amélioration de la gestion par le pâturage	204 €/ha
IAE1	Entretien durable des infrastructures agro-écologiques – Ligneux	0,8 €/ml
IAE3	Entretien durable des infrastructures agro-écologiques – Fossés	1,6 €/ml

Sur les communes du site Natura 2000 des Coteaux de la Dronne, 1 diagnostic a été effectué, aboutissant au dépôt d'un dossier, qui correspond à un renouvellement d'engagement. Le bilan des engagements de la campagne 2024 sur les communes du site est présenté dans le tableau IV et dans la figure 14. Au total, une surface de 0,58 ha a été engagée, correspondant à une enveloppe de 420 € sur les 5 années d'engagement. Le dossier étant encore en cours d'instruction, il n'est pas encore possible de dire si cet engagement donnera bien lieu à des paiements.

Il faut noter que 2 exploitations engagées lors de la précédente programmation n'ont pas souhaité renouveler leurs engagements, en raison de l'impossibilité de fertiliser les prairies.

Tableau IV : Bilan des engagements dans le PAEC NA BD24 sur les communes du site Natura 2000

Code mesure	Montant de la mesure	Nombre d'exploitations engagées par mesure	Surface (ha) Linéaire (ml)	Montant sur 5 ans
CIFF	652 €/ha	-	-	- €
CPRA	358 €/ha	-	-	- €
ESP2	145 €/ha	1	0,58	420,50 €
ESP3	200 €/ha	-	-	- €
ESP4	254 €/ha	-	-	- €
MHU2	201 €/ha	-	-	- €
OUV2	204 €/ha	-	-	- €
IAE1	0,8 €/ml	-	-	- €
IAE3	1,6 €/ml	-	-	- €
		1 diagnostic effectué 1 dossier déposé	0,58 ha 0 ml	420,50 €



Diagnostics engagés - 2024

PAEC NA BD24 / Dordogne

Secteur Dronne - Sandonie

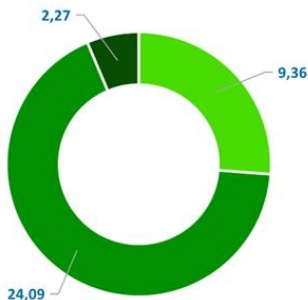
36 ha
5 exploitants



Codes MAEC

● CIFF	}	Couvert intérêt faune/flore
● CPRA		Création de prairies
● ESP2	}	Retard d'usage 25 à 45 jours
● ESP3		
● ESP4		
● MHU2		
● OUV2	}	Ouverture des milieux
● IAE1		Ligneux
● IAE3	}	Fossés

Surface par mesure en ha

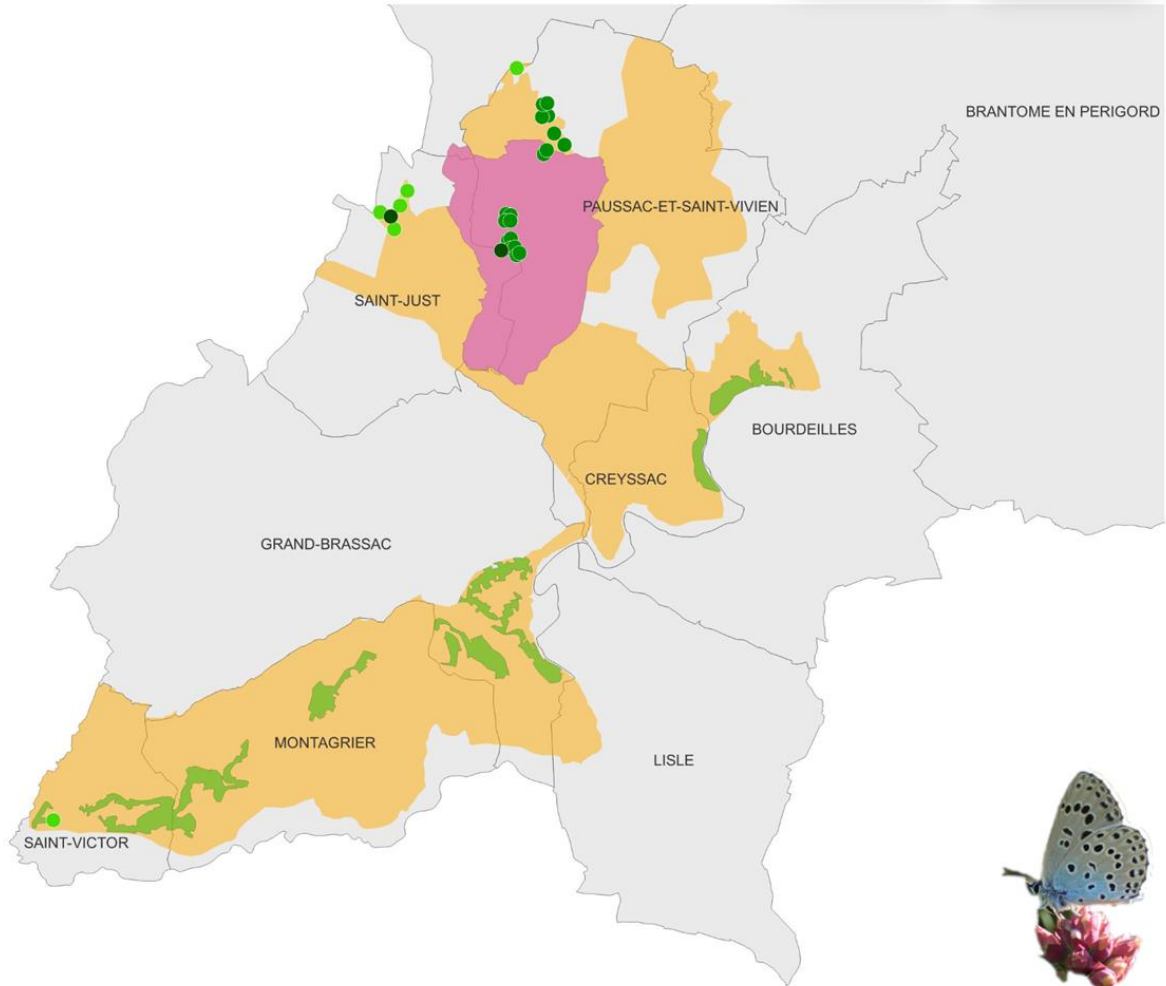


Limites

- Communes
- Périmètre PAEC NA_BD24
- Site Natura 2000 Coteaux de la Dronne
- Site Natura 2000 Vallon de la Sandonie



0 2 4 km



Sources : CEN Nouvelle-Aquitaine (2024), Cadastre ETALAB (Avril 2022), Réalisé avec QGIS 3.34.10-Prizren



Figure 14 : Bilan cartographique des engagements en 2024 sur le PAEC NA BD24 sur les communes des sites « Coteaux de la Dronne » et « Vallon de la Sandonie »

4- BILAN DU PAEC NA EL24

Le territoire de ce PAEC nommé « Territoire élevage Dordogne » s'étend sur l'ensemble du département de la Dordogne.

Les enjeux de ce PAEC sont de consolider les élevages herbivores et monogastriques, fragilisés par l'inflation de tous les intrants et par les effets du changement climatique (sécheresses répétées). Il s'agit de les accompagner vers des systèmes plus autonomes (moins d'intrants phytosanitaires et d'aliments d'importation), et vers une meilleure utilisation des parcours pour renforcer le bien-être animal, notamment lors des accidents climatiques.

La Chambre d'agriculture de la Dordogne est l'opérateur de ce PAEC et en assure l'animation en partenariat avec ASSELDOR, financée par le dispositif Animation MAEC de la Région Nouvelle-Aquitaine.

À la suite de la CRAEC du 25 mars 2024, une enveloppe réservataire de 500 000 € a été attribuée pour ce PAEC.

3 mesures ont été ouvertes dans le PAEC NA EL24. Elles sont présentées dans le tableau V.

Tableau V : Liste des mesures inscrites dans le PAEC NA EL24

Code mesure	Mesure	Montant de la mesure
HBV2	Bien-être animal - Autonomie fourragère - Elevages d'herbivores	177 €/ha
HBV3	Bien-être animal - Autonomie fourragère - Elevages d'herbivores	233 €/ha
MONO	Bien-être animal - Elevages de monogastriques, amélioration des parcours	735 €/ha

Sur l'ensemble du territoire du PAEC, 9 diagnostics MAEC complets ont été réalisés pour permettre les engagements à la PAC. À l'issue des diagnostics, 537,45 ha ont été engagés, pour un montant s'élevant à 595 570 € sur 5 ans.

Aucun dossier n'a été déposé sur les communes du site Natura 2000.

5- PERSPECTIVES POUR LA CAMPAGNE 2025

Un unique appel à projet régional a été lancé en parallèle par la DRAAF et la Région Nouvelle-Aquitaine, le 17 octobre 2024, concernant les Projets agro-environnementaux et climatiques : nouveaux PAEC, modification des PAEC et besoins financiers pour la campagne 2025.

Aucun appel à projet n'a été lancé pour le financement de l'animation des Mesures agro-environnementales et climatiques (financement des actions d'animation et d'appui à la contractualisation pour accompagner les agriculteurs).

Les besoins financiers estimés par l'opérateur des différents PAEC concernant le territoire du site figurent dans le tableau VI.

Tableau VI : Financements demandés pour les différents PAEC concernant le site Natura 2000

Code du PAEC	Nombre d'exploitations envisagées	Surface envisagée	Montant prévisionnel sur 5 ans
NA BD24	25	127 ha 2 000 ml	180 621 €
NA EL24			1 194 000 €

Lors de la CRAEC du 10 décembre 2024, les enveloppes financières n'ont pas pu être attribuées au PAEC en raison d'incertitudes persistantes sur les financements disponibles. Elles ne devraient être connues qu'après la prochaine CRAEC qui pourrait se tenir en mars 2025.

PLAN DE GESTION MULTISITE ST VICTOR – CHAUPRES

Un plan de gestion commun aux sites CEN des Coteaux de Saint Victor et Montagrier (au sein du site Natura 2000 et ayant bénéficié d'un contrat Natura 2000) et des Coteaux des Chaupres (site voisin sur la commune de Brantôme en Périgord) est en cours de finalisation (Figure 18). Il concerne 40 ha de parcelles en maîtrises foncière ou d'usage et s'étendra sur la période 2024-2033.

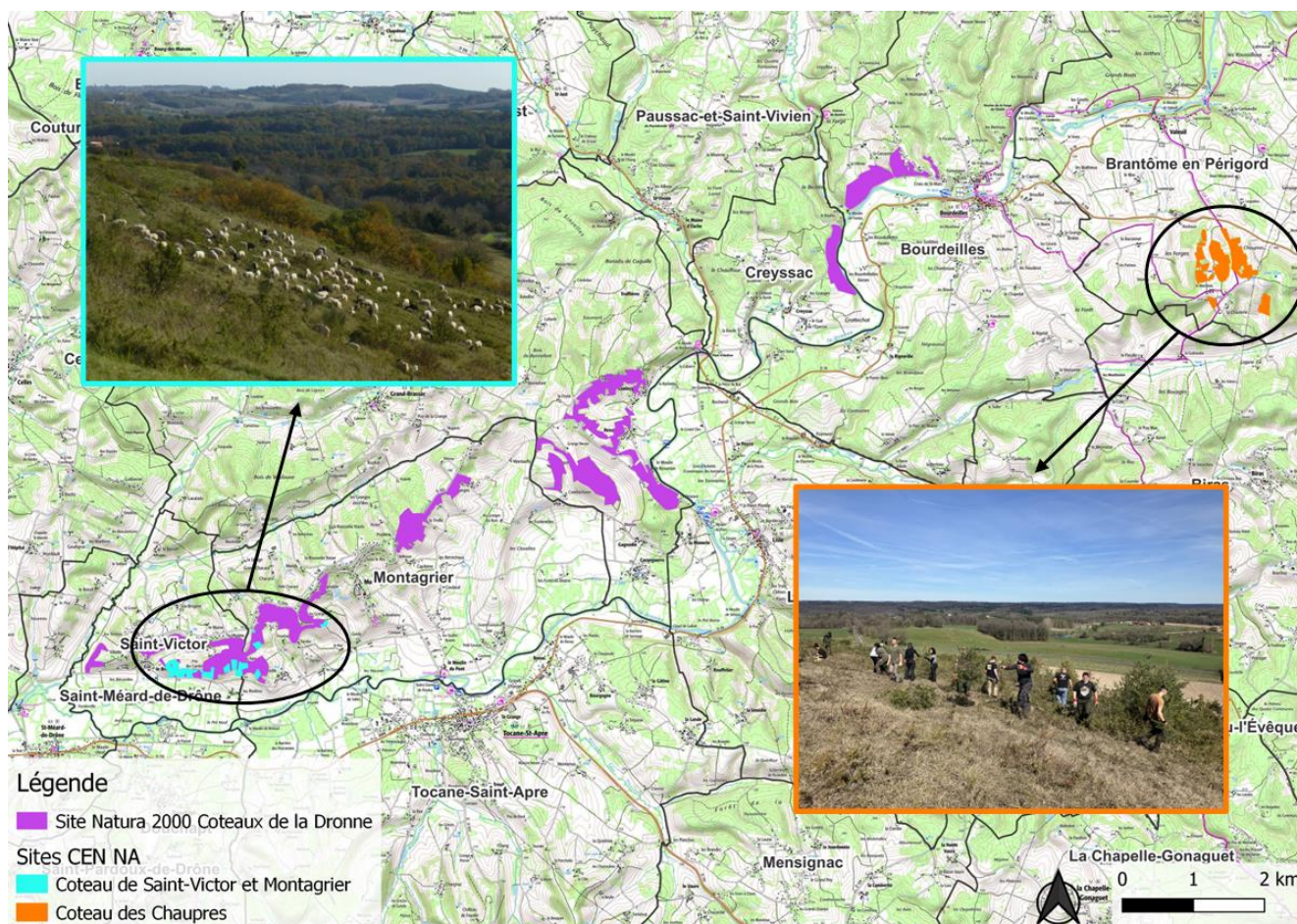


Figure 15 : Localisation des sites des Coteaux de Saint Victor et Montagrier et des Coteaux des Chaupres par rapport au site Natura 2000.

Annexes

Annexe 1 : Articles parus dans la newsletter du CEN Nouvelle-Aquitaine

Annexe 2 : Compte rendu d'activité à mi-parcours

Annexe 1 :

Articles parus dans la newsletter du CEN Nouvelle-Aquitaine

Le nez dans les Orchidées, entre Saint-Victor et Montagrier (24)

Accueil / Actualités / Le nez dans les Orchidées, entre Saint-Victor et Montagrier (24)

< Précédent Suivant >

Q Rechercher...



Articles récents

- > Premier bilan de participation à la quête ALERTE HERBE DE LA PAMPA - 2024
- > Chantier d'entretien et de restauration des milieux naturels avec la classe bac pro GMNF (19)
- > Un nouveau site de la Fondation « Espaces naturels de France » en Haute-Vienne
- > Encore plus de bocage sur la ferme de Maisons Vieilles (87) : création d'un exclos pour une installation de haie spontanée.
- > Le Conservatoire d'espaces naturels de Nouvelle-Aquitaine au Forum National des Associations et des Fondations

Le nez dans les Orchidées, entre Saint-Victor et Montagrier (24)

Le froid s'éloigne, l'herbe verdit, les hirondelles tournoient... ça sent le printemps ! En ce samedi 20 avril, c'était l'occasion parfaite pour venir observer le réveil de la nature sur les coteaux de Saint Victor et Montagrier, et en apprendre plus sur la faune et la flore originales qui peuplent ces hauteurs surplombant la Dronne. Une trentaine de personnes sont ainsi venues découvrir les pelouses sèches typiques du site Natura 2000 des Coteaux de la Dronne.



Novembre 2023 - avril 2024 : d'une saison à l'autre, la population des coteaux change...

Les participants se sont vu donner une mission, se mettant dans la peau de naturalistes : retrouver les plantes qui colorent le coteau des premières floraisons de l'année. Armés de leur fiche et d'une bonne dose de curiosité, ils ont donc arpenté le coteau, et se sont penchés, accroupis voire allongés sur la pelouse pour retrouver et déterminer la Coronille naine, l'Orchis pourpre ou l'Ophrys mouche... et s'émerveiller devant la diversité des couleurs et des formes. Les Orchidées, abondantes et en pleine floraison n'ont pas manqué de se faire tirer le portrait, histoire de ramener quelques souvenirs de cette matinée ensoleillée.



Les coteaux de Saint Victor et Montagrier révèlent leur beauté au printemps

Vient alors le moment de faire le bilan des trouvailles et s'interroger sur les adaptations de la flore pour résister aux conditions extrêmes du coteau, expliquer la gestion des pelouses, ou parler du troupeau ovin qui a arpenté ces pentes quelques mois avant ce plus modeste troupeau humain.

Si la météo un peu fraîche et le vent piquant ont incité les papillons à rester discrets, une émergence d'Ascalaphes soufrés, insectes typiques de ces milieux, a accompagné l'animation. Une belle de façon de fêter déjà un quart de siècle d'actions du Conservatoire pour la préservation de ces coteaux !



Un ascalaphe soufré fait sécher ses ailes avant son baptême de l'air au-dessus des pelouses

Des lycéens aux petits soins du Coteau de Saint-Victor (24)

Accueil / Actualités / Des lycéens aux petits soins du Coteau de Saint-Victor (24)

< Précédent Suivant >

Rechercher...



Le Conservatoire Les sites Agir avec nous Actualités Publications Contact



- 2024

- > Chantier d'entretien et de restauration des milieux naturels avec la classe bac pro GMNF (19)
- > Un nouveau site de la Fondation « Espaces naturels de France » en Haute-Vienne
- > Encore plus de bocage sur la ferme de Maisons Vieilles (87) : création d'un exclos pour une installation de haie spontanée.
- > Le Conservatoire d'espaces naturels de Nouvelle-Aquitaine au Forum National des Associations et des Fondations

Des lycéens aux petits soins du Coteau de Saint-Victor (24)

Dans le cadre d'une semaine de stage collectif dans le Ribéracois, 16 lycéens, en classe de 1^{ère} Bac Pro GMNF (gestion des milieux naturels et de la faune) au lycée agricole de l'Oisellerie, se sont rendus sur le site de Saint-Victor.

Les élèves, accompagnés de 2 professeurs, ont coupé et arraché du cotoneaster (espèce exotique ornementale) et remis en lumière la fontaine du Chalard qui été recouverte d'une végétation exubérante.

Malgré une météo capricieuse, les étudiants ont œuvré d'arrache-pied pour atteindre les objectifs fixés.

Un grand merci aux élèves et aux enseignants notamment Madame Villesuzanne et Madame Billon qui, au quotidien, sensibilisent les nouvelles générations à l'importance de préserver la diversité du vivant.



Annexe 2 :

Compte rendu d'activité à mi-parcours

Animation du Document d'objectifs de sites Natura 2000 en Dordogne

Compte-rendu d'activité à mi-parcours

Période mars à septembre 2024



Lot 2

- *Coteaux de la Dronne* (n° FR72006670)
- *Vallon de la Sandonie* (n° FR7200669)

Compte-rendu d'activité à mi-parcours

Coteaux de la Dronne
N° FR7200670

		Actions réalisées
1-Animation	1-1 Poursuivre les actions de sensibilisation, d'information, de communication	
	Publication de bulletins d'information	Bulletin en cours de finalisation
	Sites Internet	Envoi adresse du site aux communes concernées à la suite du Copil et invitation à le diffuser
	Documents de communication	Envoi brochures aux communes concernées à la suite du Copil et invitation à les diffuser
	Animation d'une réunion publique ciblée	
	Articles dans les journaux	
	1-1 Organisation et animation de sorties de terrain pour le grand public ou les scolaires	20/04/2024 : Animation nature. Découverte du coteau et de sa flore. Reconnaissance de quelques espèces typiques. Environ 30 participants
	1-2 Échanger avec d'autres animateurs de sites Natura 2000	26/03/24 : Réunion en visio Groupe projet Natura 2000 organisé par FCEN et Missions inter-réseaux N2000. Informations et échanges entre animateurs sur différents sujets (contrôles FEADER, Règlement européen restauration...)
2-Assistance technique	2-1 Contractualisation des actions du DOCOB	
	Accompagnement AFPL	
	Recensement et contact des signataires potentiels	
	Assistance technique et administrative des signataires	Appel à projet Contrats Natura 2000 non ouvert en 2024.
	Suivi et évaluation des contrats	Aucun contrat en cours
	Renseignement dans le système d'information des sites Natura 2000 « SIN2 »	
	2-2 Animation de la charte Natura 2000 dans les politiques publiques	
	2-3 Assistance technique	
	Régime d'évaluation des incidences Natura 2000	Aucune sollicitation
	Assistance technique des porteurs de projet	Aucune sollicitation
	2-4 Actions non contractuelles (hors contrats Natura 2000)	
Phase de programmation		
Phase de mise en œuvre		
	2-5 Réunions avec les services de la Région Nouvelle-Aquitaine	02/04/2024 : Participation au webinaire d'informations sur la gestion et le financement des sites Natura 2000 terrestres, à destination des animateurs, organisé par la Région 04/06 : Réunion avec Hugo Maillos
3-Suivi du site et du DOCOB	3-Suivi de l'exécution du programme d'action du DOCOB	
	3-1 Suivi biologique du site	
	3-2 Suivi socio-économique	
	3-3 Mise à jour du DOCOB et des FSD	
	Digitalisation des couches cartographiques	
Mise à jour du formulaire standard des données		
3-4 Évaluation de l'état de conservation des sites		
4- Assistance administrative	4-1 Organisation des COPILs	
	Organisation (envoyer les invitations ?)	
	Préparation et présentation	
	Rédaction CR	
	4-2 Elaboration de compte rendu et bilans	
	Elaboration d'un compte-rendu d'activité à mi-parcours	Compte-rendu d'activité élaboré et envoyé
Elaboration du bilan d'animation annuel		
Elaboration du bilan triennal d'animation		



Un outil au service de la biodiversité, des paysages et de l'économie de territoires



Conservatoire d'espaces naturels de Nouvelle-Aquitaine
www.cen-nouvelle-aquitaine.org

Siège social : 6 ruelle du Theil - 87510 Saint-Gence

Tél : 05 55 03 29 07
siege@cen-na.org



Contact :
CEN Nouvelle-Aquitaine
Antenne 24
212 boulevard des Saveurs – 24660 Coulounieix-Chamiers
Tél : 05 53 03 04 50
antenne24@cen-na.org

avec le concours financier de

